



סדק

# מיפוי שכנגד

כתב־עת לנְכַנְנָה שכאן

עינת מנוף

סדנה: עינת מנוף, עמר אלע'בארי, מתן בורד, איתן ברונשטיין, אמיר הלל,  
עסמת שביטה, פאדי שביטה, פתחיה שביטה, טל הרן, מאשה זוסמן,  
אדם פרימן, נמרוד צין, קלייר אורן, רלא עואד רפרטי

לקראת שיבת פליטים פלסטינים  
גיליון 6, מאי 2011

סרט נע: נמרוד צין







איך תיראה השיבה? כמה יחידות דיור חדשות ייבנו? כיצד יצטייר המרחב הישראלי-פלסטיני המשותף? כיצד יחולקו השטחים לתעשייה ולחקלאות? אילו תשתיות יתוכננו לערים ולכפרים? מהם העקרונות אשר ינחו את התנועה במרחב? שאלות אלה ואחרות נדונו בסדנת "מיפוי־שכנגד: חשיבה על שיבה", שנערכה בעמותת "זוכרות" בקיץ 2010. בסדנה השתתפו פעילים-מתנדבים מעמותת "זוכרות" – יהודים ופלסטינים אזרחי ישראל, נציגים של הנהלת העמותה ונציגים ונציגות מ"ועד עקורי מסכה", המתגוררים כיום בטירה. בסדנה חקרנו את מגוון הסוגיות הכרוכות בשיבת פליטים ועקורים, וגיבשנו רעיונות הקשורים בהן באמצעות המשגתן המרחבית, במטרה לשרטט סכמה ולהציע מגוון של תסריטים מרחביים אפשריים לשיבה. קבוצת המיפוי הגדירה את הנחות היסוד של הסדנה, ביררה את הבעיות העולות מהן, ניסחה את השאלות וסימנה את המטרות המשותפות. יחד ביקשנו לנווט את דרכנו חזרה אל כפר מסכה ואל המרחב שסביבו: כפר שנמחק מן המפות בעקבות תהליכי עקירה, גירוש והרס מתמשכים, אך עודנו רשום בתוואי הנוף, נוכח בחיי היום-יום של עקוריו וצף בזיכרונם של ותיקי התושבים היהודים באזור.

"מיפוי־שכנגד" (counter-mapping) הוא שם כולל לשיטות של עבודה-עם-מפות בשיתוף חברי הקהילה. חוקרים ותנועות חברתיות עושים שימוש במפות (לאו דווקא בהגדרתן כמפות קרטוגרפיות גרידא) על מנת לקשר בין קהילות, ידע ויישומים אקולוגיים; ככלי לניהול משא ומתן בין קהילות לבין גורמים חיצוניים (כגון גופי תכנון, גופי ממשל



מאמר זה הוא חלק ממחקר הדוקטורט שלי בנושא שיתוף ציבור בייצור וייצוג הדימוין הפוליטי המרחבי. ברצוני להודות לגארי וינקל, לרוניר הארט ולטינדי כץ מהמחלקה לפסיכולוגיה סביבתית באוניברסיטת העיר ניו יורק על ההנחיה והתמיכה במחקר. נוסף על כך ברצוני להודות לדרור ק. לוי, לדליה טסלר, לכרמלה יעקובי וולק ולאיאתמר מנוף על תרומתם החשובה לתהליך המחשבה והכתיבה ולפעילות הסדנה.

1 "מחקר פעולה משתף" (PAR) הוא שם כולל למגוון של שיטות מחקר שפותחו על-ידי חוקרים החל בשנות השבעים בהשראתו של קורט לויין (1947-1890), מייסד הפסיכולוגיה החברתית. הן מבוססות על ההבנה שמחקר במדעי החברה שמטרתו ליצור שינוי חברתי צריך להתבצע בשיתוף הקהילה ונציגיה על מנת לפעול לשינוי חברתי-פוליטי. מטרתה של שיטה זו לבטל את ההפרדה בין "חוקר" ל"נחקר" ולעגן את המחקר בצורכי הכלל ובידע של החוקרים המשתתפים בו.

וגופים כלכליים); ככלי תעוד המקשר מרחב, תרבות וזמן; ועל מנת לפתח מודלים של תוכניות בנייה אזוריות לקהילות שונות. במקרים בודדים נעשה גם שימוש בשיטת המיפוי שכנגד בעת משא ומתן על גבולות ותיחום של טריטוריות (Fox, 1998; Peluso, 1995; Wainwright & Bryan, 2009). הנחת המוצא של כל אלה היא שהמפה מהווה כלי אפקטיבי להוכחת נוכחות מרחבית, ועל כן אפשר לעשות בה שימוש במאבק הקהילה על אדמותיה ועל זכויותיה בהן.

תהליך המיפוי שכנגד שואב את השראתו מכמה גישות מחקריות עכשוויות במדעי החברה (בעיקר מ"מחקר פעולה משתף" – Participatory Action Research),<sup>1</sup> והוא קשור גם בצמיחתן של תנועות חברתיות מבוססות-מקום (place-based social movements) הפועלות מהשטח להשגת צדק סביבתי-חברתי. שיטת המיפוי שכנגד קשורה גם למהפכה החברתית שהתחוללה בשנות השבעים בתחום הגאוגרפיה והרחיבה אותו לעבר השיח הרדיקלי-ביקורתי. כחלק ממהלך זה התפתח תחום הנקרא "קרטוגרפיה ביקורתית": חשיבה ביקורתית על שיטות המיפוי ככאלה שמקורן במשטרי הייצוג של הכוח; שהרי המפות אינן רק מייצגות ידע גיאוגרפי-מרחבי, אלא גם משקפות שלל סוגיות פוליטיות, חברתיות, תרבותיות והיסטוריות. בתפוצתו הנרחבת יחסית של תחום זה נודעת חשיבות יתרה לתהליכים של הנגשת המיפוי באמצעות פיתוחן של טכנולוגיות מיפוי ומיקום במרחב (GPS: Global Positioning System), מיפוי מקוון (web mapping) ותצלומי לוויינים, הנגישים למשתמש באמצעות תוכנת "Google Earth". טכנולוגיות אלה מפקיעות את



שיעשו חבילות "ברוכים הבאים" לשבים.



ובמקום שהילדים יעשו חבילות לחיילים,

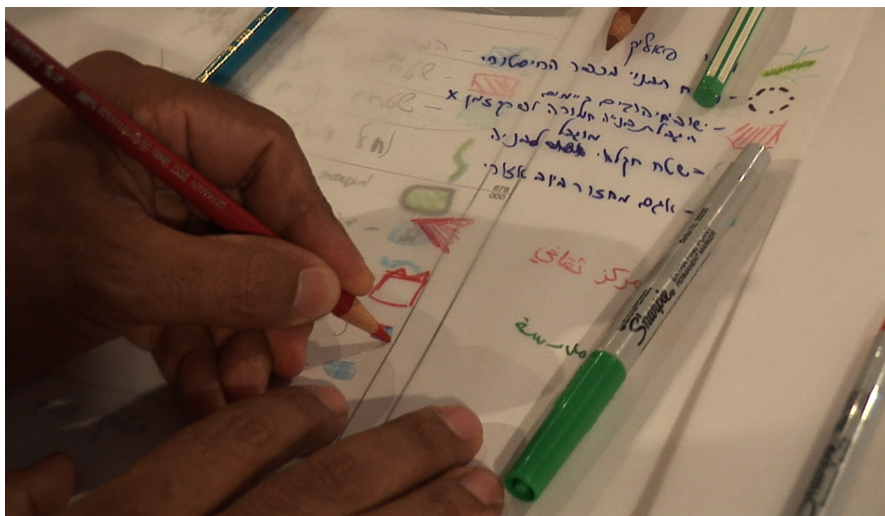


קלייר: במקום שנראה בזה איום דמוגרפי צריך לראות בזה הזדמנות,

"מבט העל" מאנשי המקצוע בעלי הסמכות, מן המתכננים, מן הצבא והממשל, ומאפשרות לאוכלוסייה נרחבת לקרוא את המפות, להבינן ולייצר מתוכן את המרחב (Crampton & Krygier, 2006; Perkins, 2003; Wood, 1992).

בסדנת "מיפוי שכנגד: חשיבה על שיבה" הצענו את המיפוי שכנגד כאסטרטגיית פעולה דיאלקטית, המכירה במפות הרשמיות כסוכני כוח וידע וכאתרי ייצוג של מדיניות הריבון, המבקשים לייצר-מחדש את הסדר הקיים ולחזקו – וכקוראת תיגר על מעמדן זה. פעולת המיפוי שכנגד עושה שימוש בשיטות ייצוג (וייצור) המרחב הרשמי – ואף מתערבת בהן ומבקרת אותן – על מנת לכונן את המפות כמערכות ביקורתיות המזמינות

לקריאה מחודשת. הקריאה המחודשת שערכנו במפות של מסכה נועדה להציף תהליכים של הדרה ומחיקה, לבחון את הקשר בין טריטוריה לזהות דרך רעיון השיבה, ולהנכיח מחדש את הדברים "על המפה". המיפוי-שכנגד הוא אף חלק מפרקטיקה של התנגדות: פעולה המייצרת מפות חדשות, חלופה למפות הקיימות – מסמכים שנועדו לקידום מטרות חברתיות ופוליטיות.



פאדי: בשלב הראשון לא.



אמיר: תגיד, יהודים יכולו לגור במיסכה?



פאדי: את רחובות המרכז נבנה מאבני הריסות הכפר.

## ניצוד מועילות המפות לחשיבה על השיבה?

המציאות הוכיחה כי זכות השיבה, בהיותה מושג עקרוני ולא תוכנית פעולה קונקרטית, מייצרת תגובות של כעס, אלימות ופחד – פחד שהוא במקרים רבים תוצר של חוסר יכולת לדמיין את הביטוי המעשי של זכות השיבה ולראות את הפוטנציאל הטמון בה. אני טוענת שחוסר יכולת זה קשור להעדרו של "כוח המדמה הגאוגרפי", כלומר לאי-יכולת לחשוב את המרחב הפיזי, את קנה המידה שלו, את תצורתו ואת הדינמיקה החברתית שתתחולל בו אם תתקיים השיבה. במאמרו "The Sociological and Geographical Imagination"



מרחיב דייוויד הרווי את הדיבור בנושא זה (Harvey, 2005). הרווי, תיאורטיקן וגאוגרף חברתי בעל אוריינטציה מרקסיסטית, טוען כי כוח המדמה הגאוגרפי מאפשר את הרחבת "כוח המדמה החברתי" (מושג שטבע הסוציולוג Wright Mills) לעבר "התודעה המרחבית". באמצעות כוח המדמה הגאוגרפי נפתחת האפשרות לדיון בשאלות של זהות, מקום וטריטוריה, הקושר את כל אלה לתהליכים מטריאליים. נוסף על כך, כוח המדמה



בשלב מאוחר יותר זה יוכל כבר לקרות מעצמו.



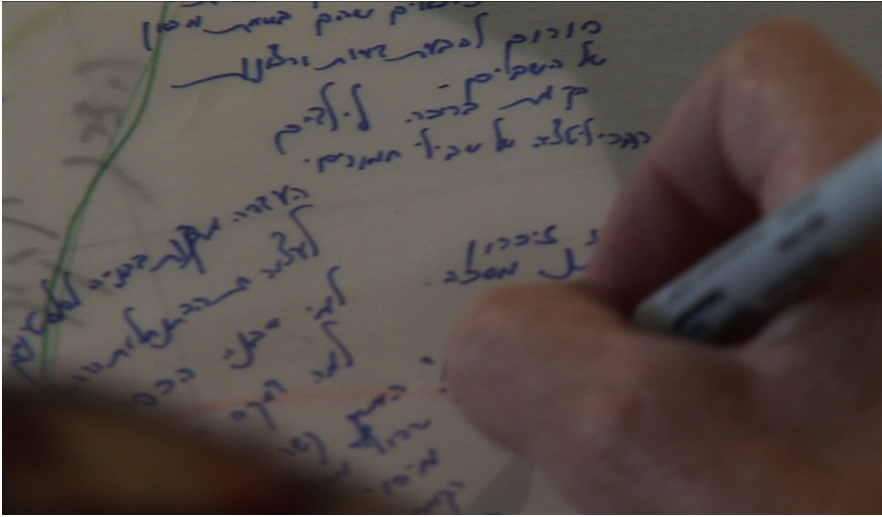
אתה תראה,



לא צריך לתת גושפנקה למקום כמקום ערבי-יהודי.

הגאוגרפי נע בין העבר לעתיד: כאן מופעל מושג "הזמן המרקסיסטי" (Lefebvre, [1974] 1991), המטעין את המרחב הפיזי בנרטיבים של זיכרון שאינו כרונולוגי, זיכרון של זמן-מרחב המשוקע בתהליכים קיימים ומייצר את המהלכים העתידיים שיבנו את המרחב. הוא הדין גם בשיבה כרעיון – כפעולה הנעה על ציר שאינו כרונולוגי בין מרחב היסטורי ממשי לבין אפשרות החזרה למקום עתידי.

בסדנה הצענו לוותר לפי שעה על העיסוק המופשט בשיבה ותחת זאת לנסות לערוך חקר מעמיק של המפות ההיסטוריות ושל תצורת המרחב הקיים – וליצור תוכנית פעולה קונקרטית וייחודית לשיבה לאזור מסכה. כוונתנו לא הייתה לעשות הפשטה לרעיונות



2 כאן נפתח מרחב דיאלקטי נוסף בין האובייקט לתהליך. מרחב זה ממשיך את הדין על השתתפות משטרי הייצוג (המתבטאים, בין השאר, בשרטוט מפות) בייצור של מרחב כיבוש, מרחב מקוטב מבחינה לאומית, חברתית ופיזית והקשור בהשרת היגיון השוק של הקפיטליזם המאוחר. באמצעות אי סימון ההבדל בין המפה כאובייקט לבין המיפוי כהליך, ועל-ידי הפעולה הפוליטית בשני המישורים כאחד, אנו מערערים את שיטת הייצוג עצמה ואת ה'אמיתות' המשוכפלות בה. על-ידי פעולה ביקורתית במרווח שבין הייצוג לייצור ניתנת לנו אפוא אפשרות להרחיב את כוח המנדמה הפוליטי הקולקטיבי.

פוליטיים מורכבים, אלא להפוך את הייצוג לכזה המגלם בתוכו מגוון של מימושים-בכוח ולבחון את אפשרות ייצורו העתידי של מרחב משותף באמצעות הדימוי הווזואלי – המפה – וכוח המנדמה המרחבי-פוליטי.<sup>2</sup>

כהכנה לכך גיבשנו כמה הנחות יסוד:

1. המפות ותרגילי המיפוי הם בגדר ניסוי ומייצגים את חברי קבוצת המיפוי בלבד (כך



צריכה להיות מוכנות בעבודה עם התוכניות והמפות.



אבל אז איך יכולה להיות פרודוקטיביות?



ךלא: הכעס הוא שם וזה חוסר הגינות להגיד לא לכעוס,

נימנע מלטעון שאנו מייצגים את עקורי הכפר מסכה שבתפוצה הפלסטינית ובמחנות הפליטים, ובמקביל לא נתיימר לייצג את דעותיו של הציבור הישראלי-יהודי).

2. אנו מתכננים שיבה מלאה של פליטים ועקורים.

3. לא מדובר בתוכניות של הריסת הקיים, או השבת המצב הקודם על כנו. כלומר, "אף בית לא ייהרס". לשם כך בחנו תצלום אווירי של האזור כפי שהוא כיום, ונכחנו לדעת שלעניין זה מסכה הוא מקרה מבחן 'נוח', הואיל והמושבים משמרת ושדה ורבורג והקיבוץ רמת הכובש הוקמו על אדמותיו החקלאיות לאחר שהכפר נהרס ברובו, ובמרכזו ניטעה חורשת אקליפטוסים.





4. אנו מכירים בכך שהחשיבה על השיבה ברמה המקומית אינה יכולה להיות נפרדת מן החשיבה ברמה הכלל-מדינית; עם זאת אנו מניחים כי הדיון המקומי מכיל במתכונת מוקטנת את הדיון הנרחב יותר בעקרונות של זהות וכוח. כמו כן, השיח הנסב על מרחב התחום בגבול מקומי ולא בגבולה של מדינה ריבונית מאפשר לנו דיון בצדדים המעשיים יותר של ייצור המרחב המשותף, הנסכים על חיי היום יום של



בכל מקרה, בתים יקבלו רק מי ששבו בפועל



מבחוץ כולם יהיו זהים, מבפנים כל אחד יבנה כמו שירצה



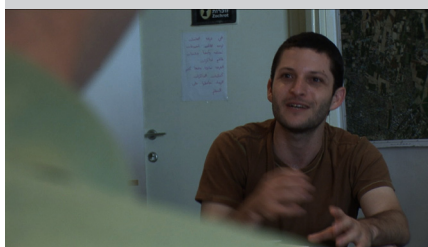
עסמת: את הבתים נבנה בשיטת בנה ביתך.

הפרט בקהילה, על מגורים ועבודה ועל תנועה במרחב. כל אלו עשויים להוות תשתית להבנות ולפעולות רחבות יותר.

בשלושת ימי הסדנה ערכנו סדרת תרגילי מיפוי של התמצאות בזמן ובמרחב, שכללו את סקירת המפות ההיסטוריות של האזור וסימון "היטל הזיכרון הפרטי" (mental mapping) של כל אחד מחברי הקבוצה על גבי המפה, ליצירת תשתית זיכרון קולקטיבית של הקבוצה. לאחר מכן התחלקנו לצוותי עבודה של תכנון המרחב הקיים והמרחב העתידי: תנועה וקישוריות במרחב (פיתוח תשתית רחבה המאפשרת תנועה וקישור בין קהילות ובין

מקום במרחב), שימור מה שנותר מן הכפר ההיסטורי ושחזורו, דיור, חקלאות ותעשייה. בכל שלב של התכנון עצרנו לדיון רפלקסיבי הבוחן את השפה, את אופני הייצוג, את הנחות היסוד ואת השאלות הנוספות שהועלו. בצוותי התכנון עשינו שימוש בשכבות מידע שונות, במפות ובתוכניות על מנת לערוך משא ומתן המדמה את המערכות הדומיננטיות במרחב, תוך כדי מתיחת ביקורת עליהן.

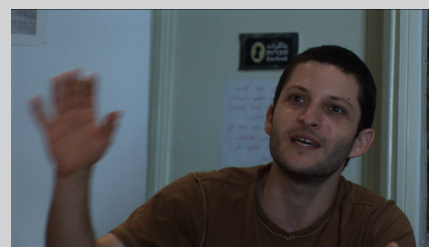
השאלה העיקרית ששאלנו הייתה "כיצד תכתא שיבת פליטים במרחב הפיזי?". הניסיון לענות על שאלה זאת הוא פעולה במרחב הפרקטי של האוטופיה,<sup>3</sup> התבוננות אל העתיד על מנת ליצור מרחב שיח לשינוי בהווה, מתוך אסטרטגיה של תנועה במרחב ובזמן המתנגדת להפרדה ולמדיניות הכיבוש המתמשכת. לאחר מכן גיבשנו פרוגרמה מרחבית לשיבה, וחשבנו יחדיו כיצד לסמן את הרעיונות שהועלו על המפות החדשות שיצרנו. התמקדנו בתכנון מרחב מעורב וניתן לשינוי; המפות שיצרנו משקפות מגוון תסריטים מרחביים ומודלים אלטרנטיביים לתכנון המרחב המשותף, המאפשרות את הפרקטיקה של השיבה למסכה וסביבתו. הרעיונות, המפות והשאלות מקורן בעומק הרעיוני ובידע השיתופי שרק רב-שיח הרגיש למרחב וגורל משותפים יכול להוליד.



מתן: אתה מתעקש לחזור לטרמינולוגיה הציונית...



פאדי: כמו באזל.



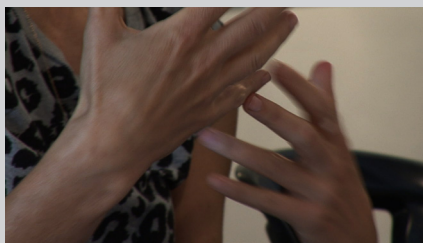
מתן: אני מדמיין מעין אוהל ענק שבו יתכנסו פליטי מסכה מרחבי העולם והארץ, ושתקיים שם אסיפת ייסוד מחדש.



- Schuurman, N. (2009). The new Brave New World: geography, GIS and the emergence of ubiquitous mapping and data (An interview with Michael Goodchild). *Environment and Planning D: Society and Space* , 27, 571-580.
- Wainwright, J., & Bryan, J. (2009). Cartography, Territory, Property: Postcolonial Reflections on Indigenous Counter-Mapping in Nicaragua and Belize. *Cultural Geographies* , 16, 153-178.
- Wood, D. (1992). *The Power of Maps* . New York: Guilford Press.
- כתב העת בלוק, גיליון 3, "Y Utopia", חורף 2006.
- Crampton, J. W. (2001). Maps as Social Constructions: Power, Communication and Visualization. *Progress in Human Geography* , 25, pp. 235-52.
- Crampton, J., & Krygier, J. (2006). An Introduction to Critical Cartography. *ACME: An International E-Journal for Critical Geographies* , 4 (1), 11-33.
- Fox, J. (1998). Mapping the Commons: The Social Context of Spatial Information Technologies. *Common Property Resource Digest* , 45.
- Harley, J. B. (1989). Deconstructing the Map. *Cartographia* , 26 (2 Summer), 1-20.
- Harvey, D. (2005). The Sociological and Geographical Imagination. *International Journal of Politics, Culture and Society* , 18, 211-255.
- Lefebvre, H. (1991 the English edition [1974]). *The Production of Space* (Chapter 1). (D. Nicholson-Smith, Trans.) Malden, MA, USA: Blackwell Publishing.
- Peluso, N. (1995). Whose Woods Are These? Counter Mapping Forest Territories in Kalimantan, Indonesia. *Antipode* , 27 (4), 383-406.
- Perkins, C. (2003). Cartography: Mapping Theory. *Progress in Human Geography* , 27 (3), 341-351.



אך שעדיין תהיה נחרצת ואפקטיבית.

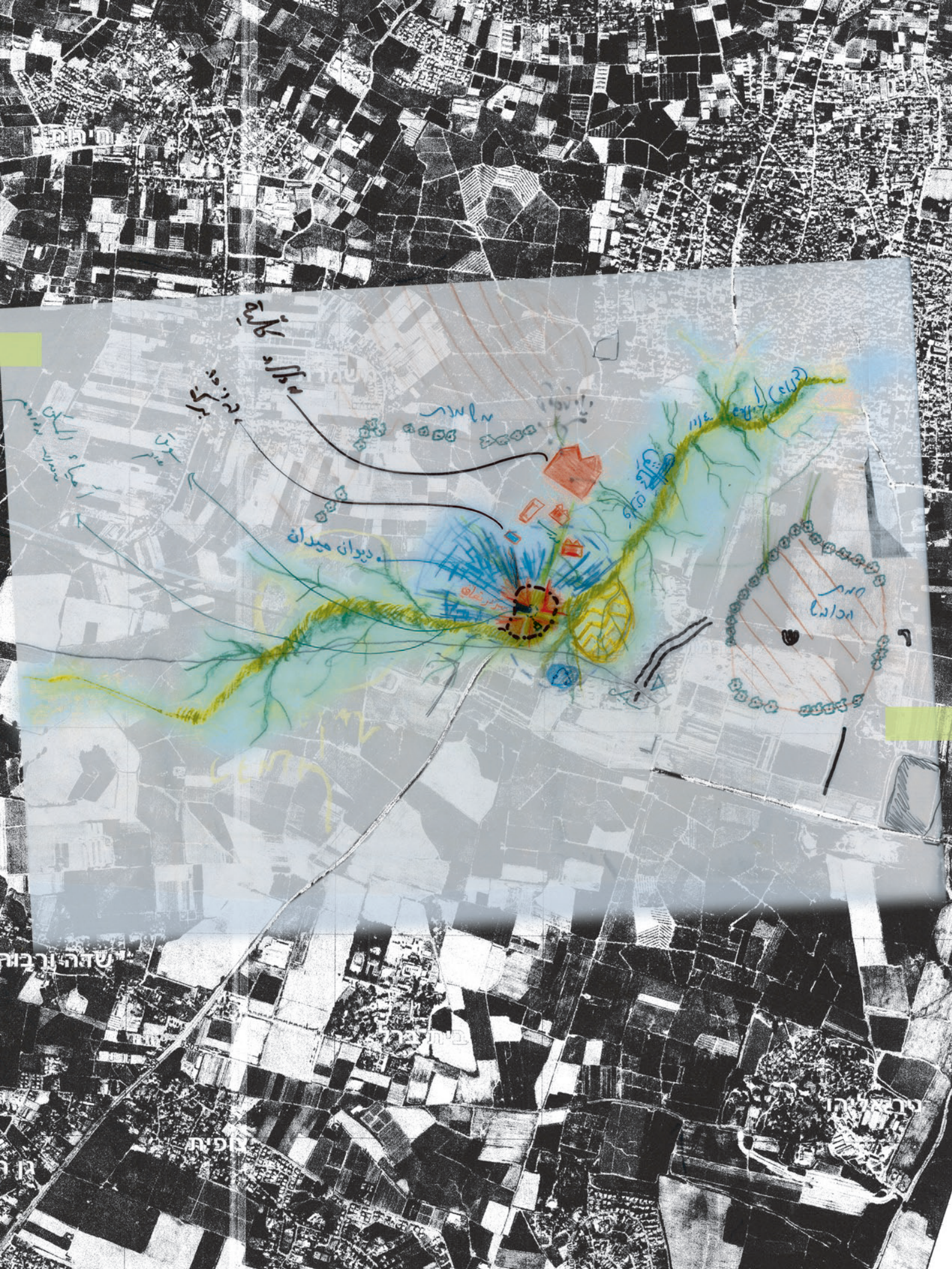


שלא תשחזר את אותה רטוריקה שכבר קיימת



מאשה: צריכה להיות חשיבה על איך פעולת השיבה תהיה אסטרטגיה





בית המדרש

המלך

בית המדרש

בית המדרש

בית המדרש

בית המדרש

בית המדרש

בית המדרש

שדה נר בוק

בית המדרש

בית המדרש

בית המדרש



מקרא:

ואדי פאליק (נחל פולג)



שחזור ושימור השטח הבנוי בכפר ההיסטורי



סמון ישובים יהודים קיימים כולל הגבלת בניה מחמירה לפרק זמן אשר יקבע בהמשך



שטח חקלאי מוגבל לבניה



אגם מחזור ביוב אזורי



כניסה ראשית לכפר – אזור מסחר/תיירות/תעשייה קלה



שדרות ראשיות/מסחר/תרבות



מוסדות תרבות חדשים אזוריים



(מרכז מחקר אזורי, מרכז קהילתי, מוזיאון, בית-ספר יסודי, בית-ספר תיכון, מגרש משחקים, בריכת שחיה, דיוואן ציבורי, שוק איכרים, מרפאה, תיאטרון)



שחזור מוסדות תרבות וחינוך השייכים לכפר ההיסטורי



מוסדות חינוך חדשים אזוריים



מוסדות דת (מסגד)



דיוך



סדק - כתב עת לנכבה שכאן, גיליון 6, מאי 2011  
לקראת שיבת פליטים פלסטינים

מערכת: עפר כהנא, אסנת בר-אור, איוב אעמר, נורמה מוסי, איתן ברונשטיין, תומר גרדי, עמר אלע'בארי  
עורך: תומר גרדי  
עריכה חזותית: עפר כהנא ואסנת בר-אור, פרהסיה  
הפקה: עמותת זוכרות  
עריכה לשונית והגהה: אפרת אבן-צור  
מוציאים לאור: פרהסיה, זוכרות

