

מודל לתיקון

חנא פרח כפר ברעם

סקסט: נורמה מוסי

סדק

כתב־עת לנכבדה שכאן

לקראת שיבת פליטים פלסטינים

גיליון 6, אוגוסט 2011

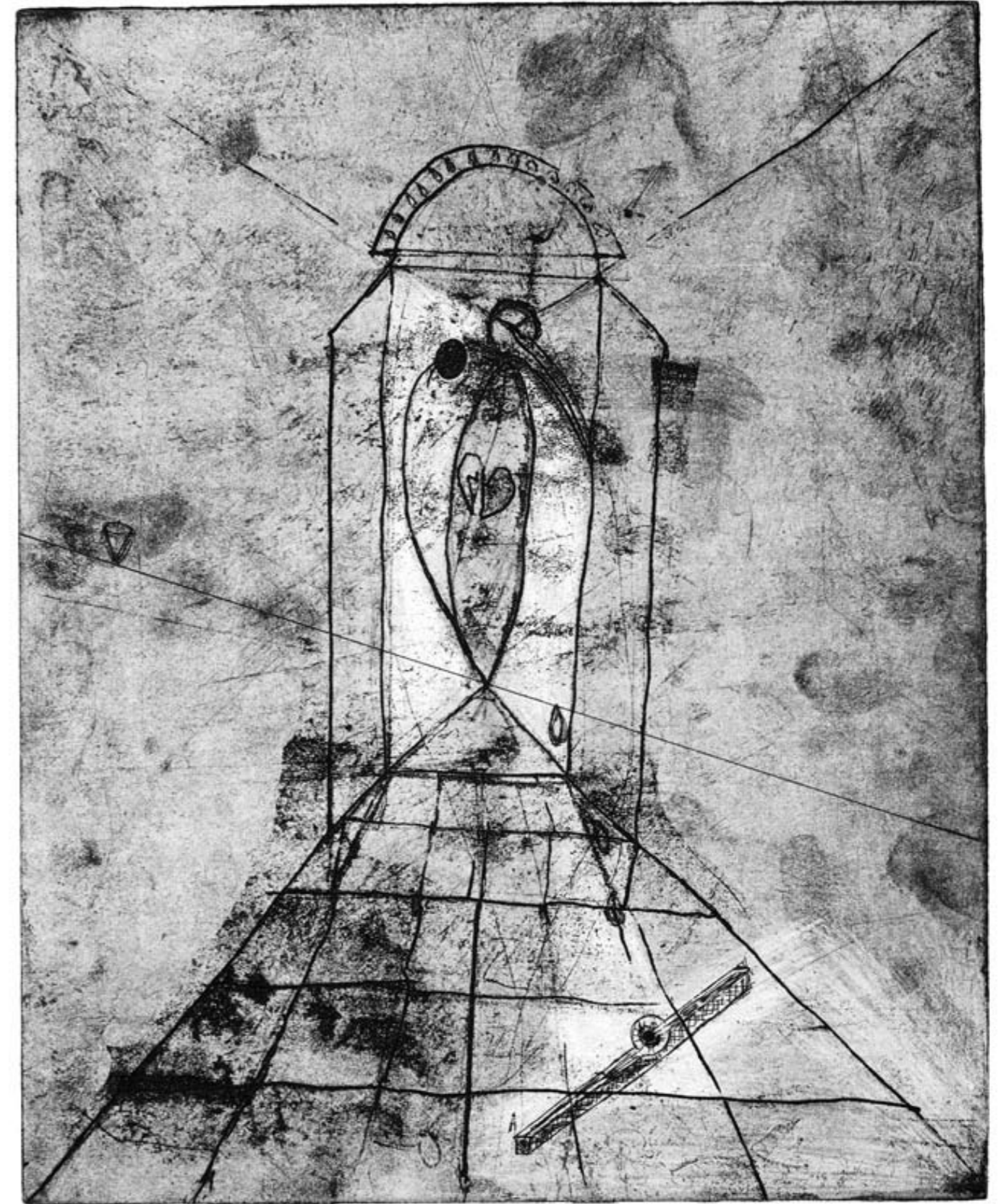


משובשים 9, 2007

חנא פרח בונה את בְּרָעַם, הכפר אשר בו נולדו אביו וסבו, ושבו הוא עצמו לא גר מעולם. הוא בונה אותו מחדש בשמו הפרטי, מטביע אותו בתעודת הזהות שלו, ומקים אותו על חורבותיו באמצעות מודלים, תחריטים, פעולות שונות, עבודות וידיאו וצילומים. את כל אלה הוא אורג לכדי כפר חדש, שמתקיים בזמן הן כשברי זיכרונות וחלומות, והן כהצעה מפורשת ומעשית לשיבה. המהלך של פרח מצטרף לשורה ארוכה של פרויקטים קהילתיים, פרטיים, אמנותיים ומשפטיים, שיזמו ויוזמים אנשי בְּרָעַם במטרה להיאבק במחיקתו של הכפר ולקדם את שיבתם אליו.

הפליטים של בְּרָעַם פוזורים. חלקם פליטים פנימיים בתוך מדינת ישראל – באלג'יש הכפר השכן, בחיפה, בעכו, בנצרת, בתל-אביב וביפו; חלקם חיים בלבנון ובמקומות אחרים בעולם. על אדמת בְּרָעַם נותרו היום כנסייה ובית קברות שנמצאים בשימוש, וכמה שרידי מבנים נוספים. חלק זה של הכפר, שבו נערכו בעבר חפירות ארכיאולוגיות, הוכרו על-ידי המשטר כשטח צבאי וכגן לאומי: הגן הלאומי שזור בשטח צבאי סגור, שאליו יש היתר כניסה פתוח. הגן הלאומי מכסה את שרידי בְּרָעַם, ומעלים אותם תחת עצים שפושטים על הכפר. כך גולה המדינה פעמיים את הבתים מבעליהם: בפעם הראשונה כאשר גירשה אותם, ובפעם השנייה כאשר לא אפשרה להם לשוב. מניעת השיבה נתמכה בטענה שמדובר בשטח צבאי סגור – הגן הלאומי של המשטר הישראלי. הסימון של מקום כ"שטח צבאי סגור" הפך לאסטרטגיית פעולה אשר באמצעותה מאשר המשטר את שליטתו במרחב מאז 1948. במקרה הזה, ההגדרה של השטח כ"שטח צבאי סגור" לא נועדה לסמן את הסכנה הפיזית עבור מי שיתקרב למקום – שהרי מדובר גם בגן לאומי – אלא את הסכנה למשטר עם מימוש הכניסה, עם השיבה של הפליטים אל הכפר.

בְּרָעַם נכבש ב-29 באוקטובר 1948, במסגרת "מבצע חירם", ומאז ועד היום נמשך תהליך ההרס של הכפר. לאחר הכיבוש, בשנת 1949, נערכה ביזוה מאורגנת של רכוש התושבים ושל אבני בתיהם; בשנת 1953 נערכו הפצצות צבאיות מן האוויר על בתי הכפר, על אף – ואולי מפני – שביוולי 1952 פסק בית המשפט העליון כי אין שום סיבה למנוע את חזרת התושבים אל הכפר; הרס הכפר נמשך בשנת 1965, עם חידוש החפירות הארכיאולוגיות שנערכו בו בתחילת המאה ה-20 על-ידי חוקרים גרמנים; בשנת 1972, בעקבות ניסיונות חוזרים ונשנים של תושבי הכפר לשוב אליו, הכריז משה דיין, אז שר הביטחון, על בְּרָעַם ועל איקרית (הכפר השכן) כשטח צבאי סגור, ובשנת 1977 הכריזה ממשלת ישראל על בְּרָעַם וסביבתו כגן לאומי; בשנת 2000



האמצעי, 2007



יום גשום, 2003

השלב הראשון בעבודה של פרח הוא שלב של מיפוי. פרח מתבונן בתצלומי אוויר בריטיים וישראלים, ובמקום לראות בהם מפה צבאית ובה דרכי גישה, עמדות ירי או דרכי בריחה.⁴ הוא מנתח אותם, ומחליף מתוכם את התנועה של הכפר ואת המשכה האפשרי. פרח אינו מאמץ את מבט העל הצבאי של הצלם שצילם את הכפר עבור המודיעין הבריטי או הישראלי, אלא מצהיר "אני רואה בתצלום חיים, אני רואה שם את החיים שהיו ואת החיים שיכולים להיות". באמצעות הניתוח מצליח פרח לנהל משא ומתן עם המבט האווירי המיועד לצרכים צבאיים; כך, במקום להשתמש בצילומים ככלי שליטה, הוא משתמש בהם ככלי עזר למחשבה ולכנייה ומטביע בהם קריאה אורחית.

מתוך צילומי האוויר ומתוך עדויות, זיכרונות והתבוננות מעמיקה במה שנותר, משחזר פרח את מבנה הכפר, אשר צמח מתוך גרעין מהודק של בתים הבנויים בצמוד אחד לשני. חיי המשפחה והקהילה התפתחו בכפר בצורה אורגנית, והתארגנו לרוב מסביב

נהרסו בתים נוספים בשולי הכפר, במסגרת עבודות תשתית בכביש שמוכיל לצומת סאסא.

עד 1948, הכלכלה של אנשי ונשות כפר פרעם התבססה על חקלאות. האדמות של הכפר היו מחולקות לחלקות קטנות ובינוניות, שבהן גידלו תושבי הכפר תאנים, זיתים, דגנים וטבק, בעיקר למטרות צריכה מקומית. הכפר קיים קשרי מסחר עם הערים צידון וטירה בלבנון וחיפא וספרד בפלסטין, ועם הכפרים השכנים סעסע, פארה, ראס אלאחמר ואלג'יש. עד 1948 עבדו חלק מתושבי הכפר במגזר הציבורי והועסקו על-ידי רשויות המנדט. על-פי מסמכים בריטיים, השטח הכולל של כפר פרעם מנה 12,250 דונם. הכפר היה מחולק לשתי שכונות עיקריות, מזרחית ומערבית, כשביניהן כנסיית הבתולה. בכפר היו שני בתי ספר: אחד ציבורי ממלכתי, שנוסד בתקופת המנדט הבריטי, והשני – בית ספר כנסייתי.² אחד החדרים בבית סבו של פרח, שעמד בסמוך לבית המשפחה אך היה בעל כניסה נפרדת, הושכר לבית הספר ושימש כאחת הכיתות. בחדר הזה נולד אביו של פרח ובו נפטרה סבתו של אביו.

החדר מהווה מעין נקודת מגוז בעבודה של פרח, אשר ממנה הוא יוצא ואליה הוא מתכנס. החדר והכפר מהווים אם כן שני צירים מרכזיים בעבודה של פרח: החדר הוא הפרט הייחודי, חלק מביתו, חלל פרטי – אבל גם חלק מהכפר, שריד שנותר פתוח ופרוץ. הכפר הוא המעגל השני, שעוטף את החדר, מכיל ומוכל על-ידו. החדר הוא המקום שאליו חוזר פרח שוב ושוב כדי לפעול בתוכו.

חנא פרח כפר פרעם נכנס אל החדר ונותן בו חיים: פעם הוא ממלא אותו גיגיות אדומות שקולטות את מי הגשמים, פעם הוא מצמיח בו כלניות ופעם הוא מכסה את חלונותיו בקוביות סוכר. פרח מזמין אנשים נוספים, חברים ובני משפחה, לקחת חלק בכל אחת מהפעולות, להחיות יחד איתו את החדר ודרכו את הכפר. להחיות, בשני אופנים של הכנסת חיים: כניסה של חיים אנושיים המתרחשים בתוכו, כמו גם האופן שבו החדר עצמו מקבל חיים, מונפש, מצליח לייצר מתוכו את ההתפתחות שלו עצמו. הפעולות הן עבודה בתהליך, עבודה מתמשכת הנפרשת על פני שבע שנים ועודה נמשכת.³ בהיותו תחת פיקוח הצבא ורשות הטבע והגנים, אסור להקים בכפר מבנה קבע שיאפשר מגורים. לפיכך, כל אחת מהפעולות נמשכת לאורך יממה אחת, יממה אשר במהלכה מורכבת התשתית ומתבצעת הפעולה, ואשר בסופה חוזר החדר לקדמותו ושב להיות חדר מרוקן, ריק לכאורה. אולם הפעולות אינן נעלמות: הן מותרות עקבות בפעולה הבאה, ממשיכות להתגלגל, לחיות לאחר סיומן, כמו רקמה גופנית אורגנית שיודעת לרפא את עצמה ולהצמיח מתוכה איברים חדשים.



אירוח בבית, 2003



9.1956

התוואי שלו. הוא אינו משמר את השרידים כפי שהם, אלא מצמיח מתוכם מבנים חדשים. בגרעין הכפר, האוצר בתוכו את זיכרונותיהם של האנשים שחיו בו ואשר הפכו לפליטים, מציע פרח למקם את המרכז הקהילתי והתרבותי של הכפר החדש. הפליטות תהיה נוכחת בו כחלק מזהותו של המקום, אך לא תשתלט עליו; תחת זאת היא תהפוך לחלק מחיי היומיום בו. פרח, אם כן, לא מבצע פעולה של שימור־משחזר, אלא יוצר דבר חדש מתוך הזיכרון של המקום; הוא יוצר את תנאי האפשרות ליצירה ולחיים חדשים.

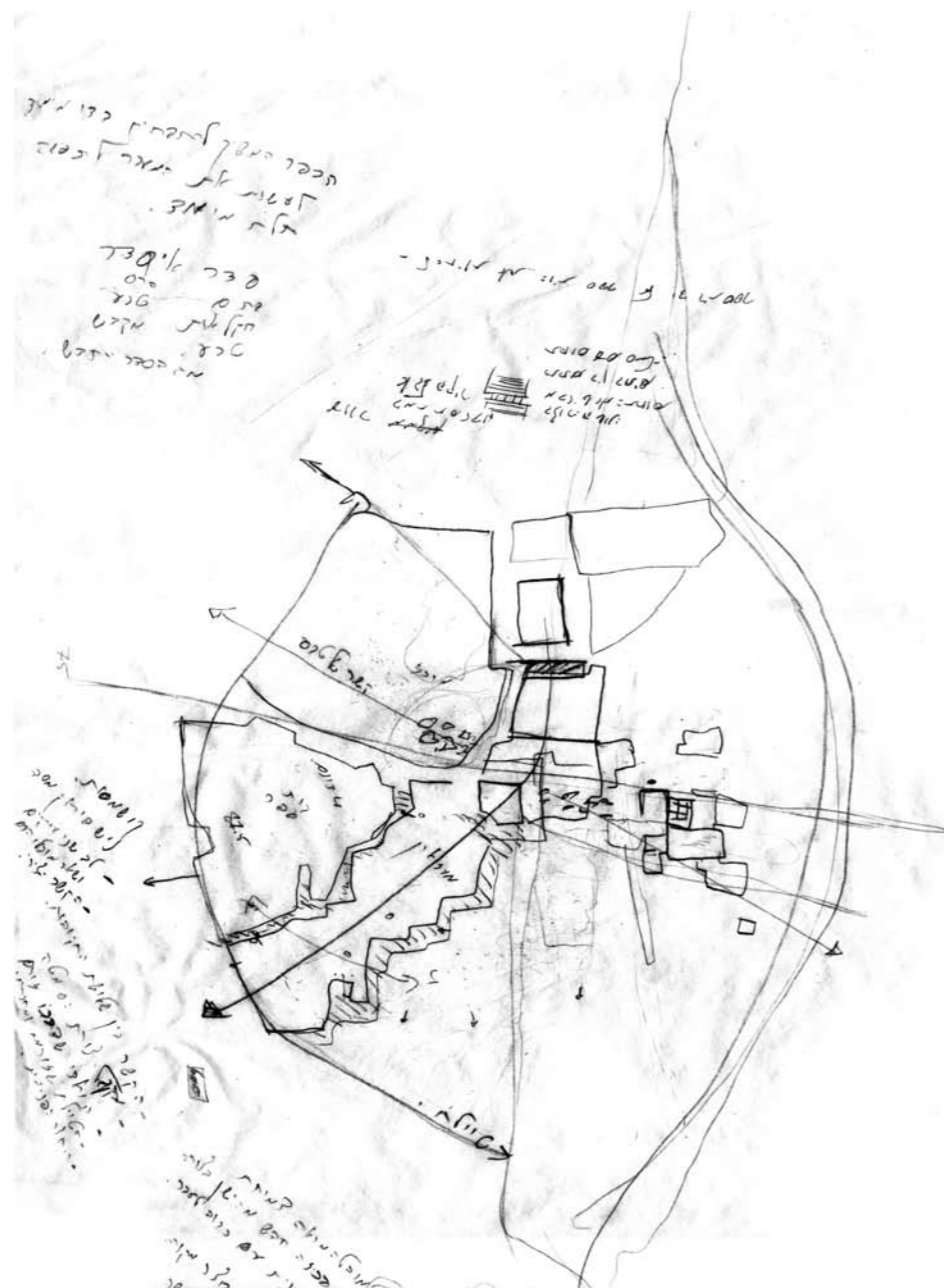
על־פי התכנון של פרח, אחד המבנים במרכז הכפר ישמש כדיוואן (ديوان), מקום מפגש שבו מקיימת הקהילה אירועים



8.10.1949

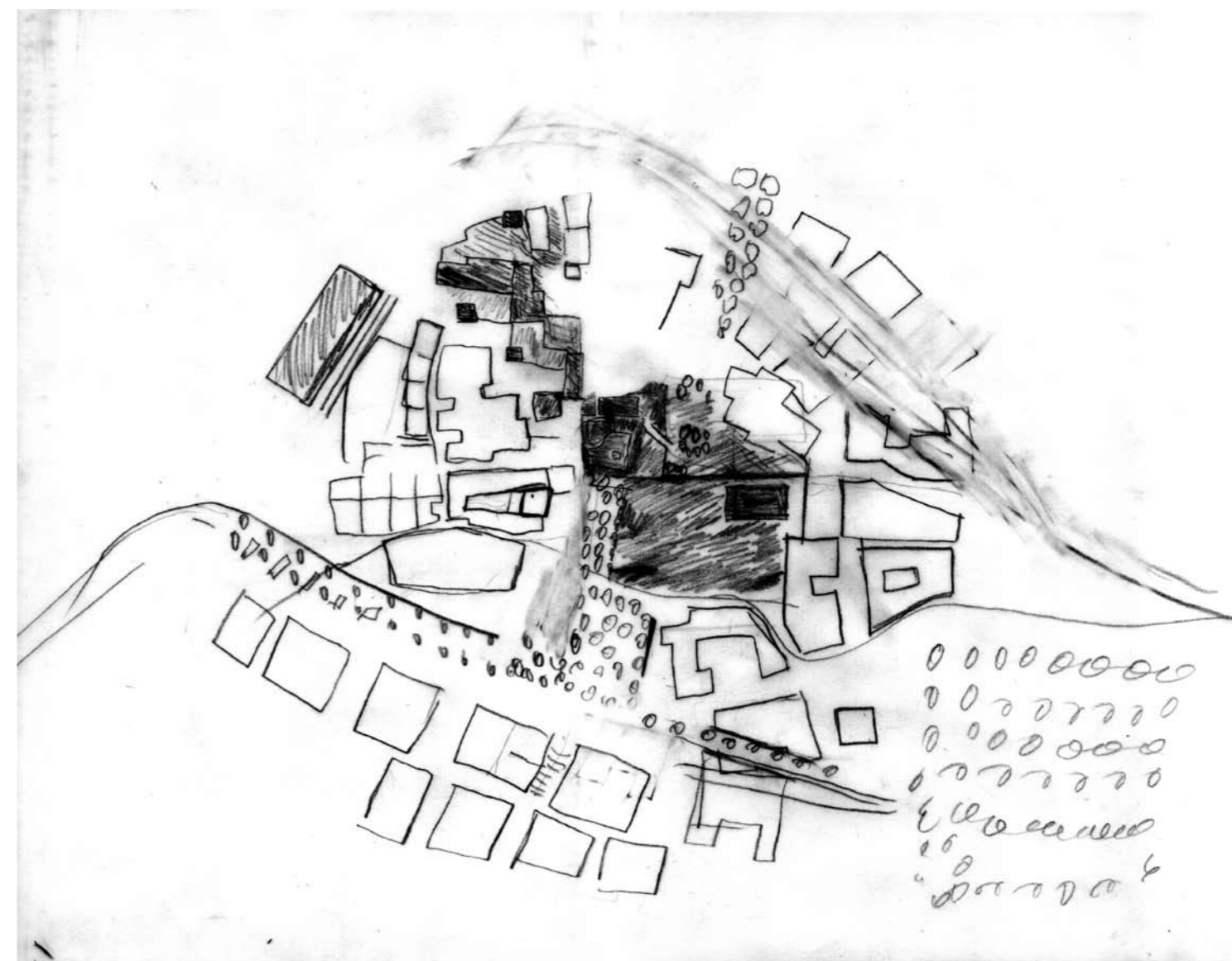
לחצר משותפת. חלקות אדמה בכעלות התושבים היו פזורות מסביב לכפר במרחקים שונים. במודל שבנה פרח לפיתוח עתידי של הכפר, הוא משחזר את היחס בין המבנים לאדמות החקלאיות, וממקם את אזור המגורים העתידי סביב גרעין הכפר ההיסטורי, כך שהמבנים החדשים ממשיכים בתצורה מעגלית ומעגלים את הכפר שהיה. מניתוח התפתחות הבנייה החדשה בכפר השכן אלג'יש מסיק פרח על אודות הצרכים של משפחות הבונות היום את ביתן באזור, ומותיר סביב מבני המגורים החדשים שטחים ריקים. האדמות החקלאיות ומבני התעשייה מופיעים במודל במעגל השני והשלישי סביב המעגל הבנוי של הכפר.

שרידי הכפר הישן מתקיימים במודל של פרח בתוך וכחלק מהכפר החדש. בעבודתו אין הוא משחזר את הכפר, אלא את



רישום כפר להכנה 3, 2001

התרבותי והקהילתי. ההיות יחדיו במקום מתאפשר רק מהרגע שהצרכים הבסיסיים – הבית, הביטחון במקום – מקבלים מענה. במודל, פרח לא חוזר אל הכפר שהיה לפני 1948, אלא לאפשרות של הכפר להיות חלק מהמקום ממנו עקרו אותו. פרח מבקש להסתכל על המקום ולהבין אותו. הוא מבקש לפתח בתוכו את האפשרות של מי שהפכו לפליטים לחזור אליו, ואת אפשרותם של מי שחיים בו היום – נשים וגברים מקיבוץ ברעם וממושב דובב – להיות לחלק ממנו. הכפר שהיה לסמל הופך לקונקרטי, והשיבה



רישום כפר להכנה 5, 2001

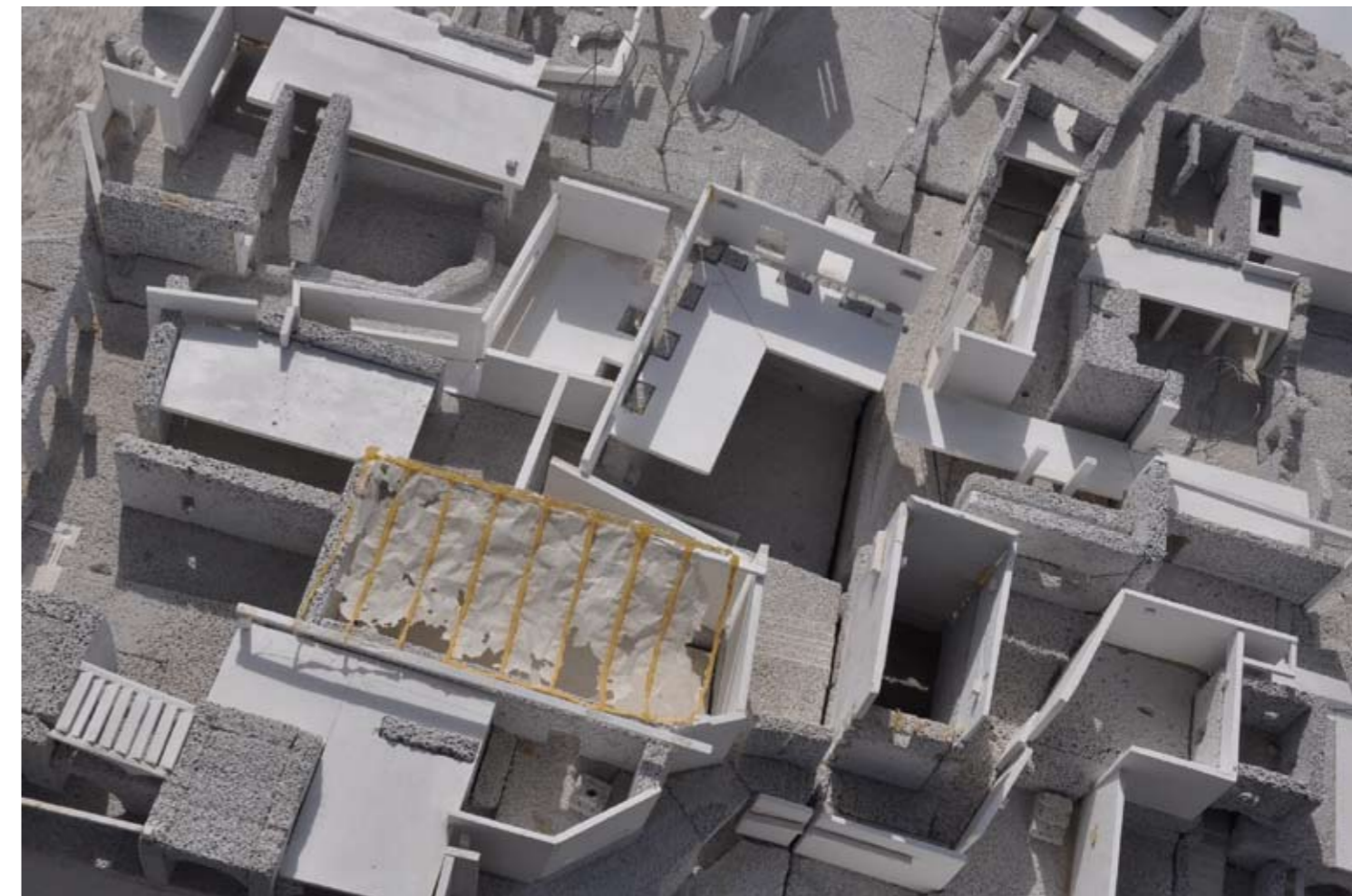
משפחתיים וקהילתיים כמו חתונות, הרצאות או הלוויות; אחרים ישמשו כמועצה, כספרייה, כבית ספר, כסטודיו לאמנים, כבית קפה, כמוזיאון היסטורי, כגלריה לאמנות, כבית קולנוע ועוד. במקום אנדרטה, יהיו שרידי הכפר הישן לגרעין הכפר המתחדש ולמרכז ליצירה חדשה.

עיקר העבודה התכנונית של פרח מתמקדת אמנם בבנייה של גרעין הכפר כמרכז תרבותי, אך תכנון כזה אינו אפשרי ללא תכנון הסביבה. פרח אינו יכול להסתפק בבנייה מחדש של המרכז הקהילתי; הוא נזקק לבתי מגורים – גם אם הם מופיעים כרישום הכנה בלבד, כמודל שעוד יהיה צורך להמשיך ולפתחו. ללא בתים פרטיים עבור כל משפחה ומשפחה, אין להצמיח את המרכז



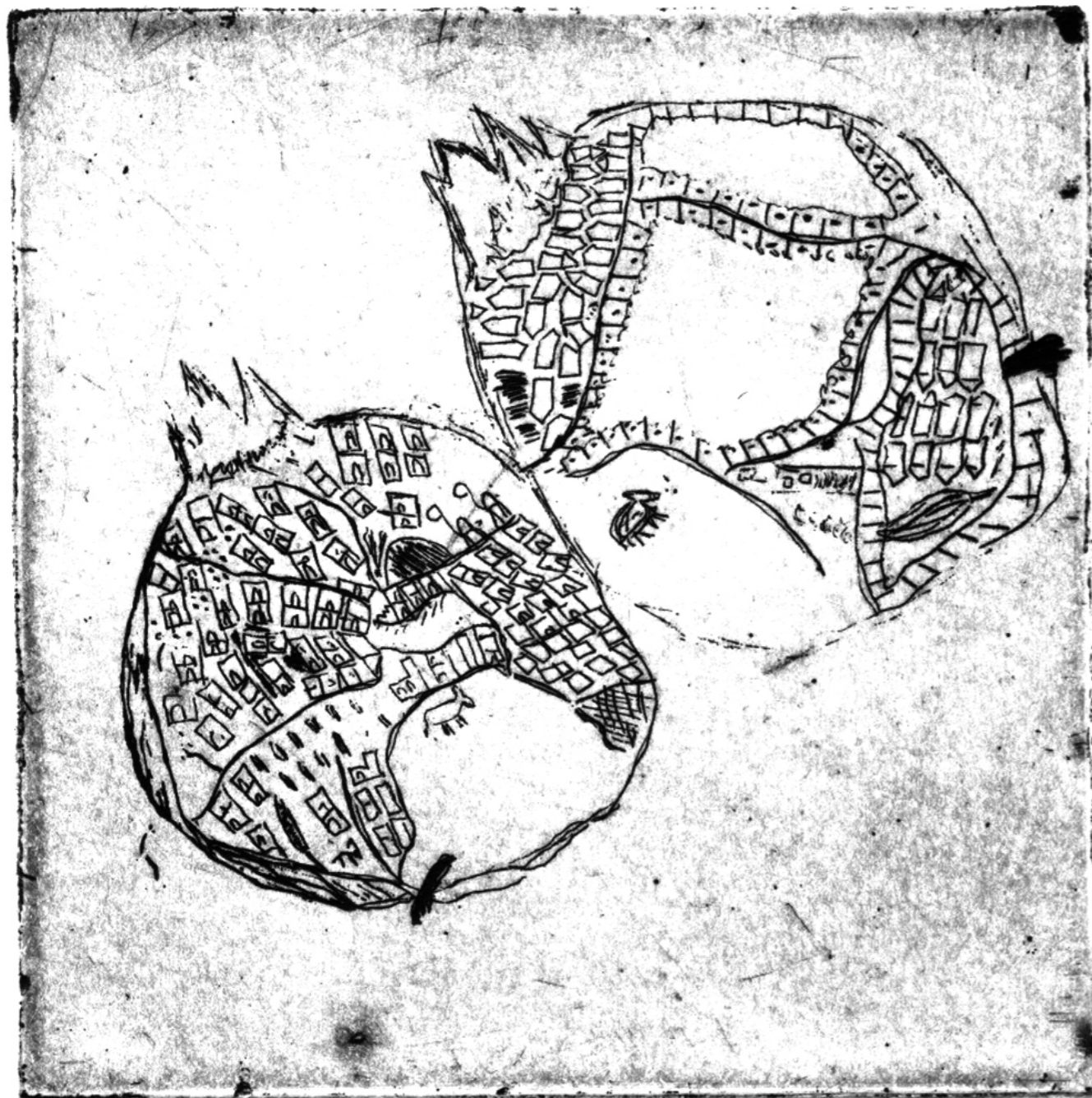
מודל לתיקון, 2010

קיומו של מרחב משותף ראוי, מכובד ומכבד. קיומו של מרחב כזה אינו דבר מובן מאליו. פליטים שחיים במחנות פליטים בלבנון, למשל, נאלצים לחטוף מרחבים משותפים זמניים, דחוקים ומאולתרים במחנה הצפוף מדי גם ללא מרחב משותף. הדחיקה של המרחב המשותף דוחקת גם את האפשרות של קיום אזרחי פוליטי, שעליו נאלצים הפליטים הפלסטינים להיאבק יום-יום כבר יותר משישים שנה. במרחבים שמצליחים הפליטים לייצר לעצמם בתוך המחנות, אף על-פי כן ולמרות הכול, הם באים במשא ומתן בינם לבין עצמם וביניהם לבין השלטון. כך הם מממשים מרחב פוליטי שנוטר פגום, חסר, שכן בחלק מהמדינות שבהן הם חיים היום אין לפליטים הפלסטינים אזרחות, ובאחרות



מודל לתיקון, 2010

אליו לאפשרית, שכן פרח מתכנן בו חיים ממשיים. על מנת ליצור את מרכז התרבות שישמש את הקהילה של הכפר ושל הכפרים והיישובים הסמוכים – קיבוץ ברעם, מושב דובב, קיבוץ סאסא, כפר ג'יש, כפר סעסע, כפר פארה, כפר ראס אלאחמר ויישובים אחרים בסביבה – יהיה על בעלי הבתים לוותר למען הקהילה על הרכוש הפרטי שלהם במרכז הכפר ועל החלום על בית המשפחה המקורי. פרח מציע את הוויתור מרצון על הבית הפרטי תמורת בית במעגל השני שמקיף את מרכז הכפר. את הבתים הללו פרח בונה על חלקות אדמה שוות בגודלן – אדמות שחולקו מחדש. חלק מהאדמות היו בעבר אדמות משאע (مشاع) – אדמות שהיו בבעלות משותפת של אנשי הכפר ואשר שימשו במקרה של כפר כרעם לאדמות מרעה.⁵ אדמות אלו היו שייכות לכל תושבי הכפר, אשר השתמשו בהן לחילופין על-פי צורכיהם השונים. קיומו של מושג המשאע בשפה ובתרבות של אנשי כפר ברעם, מאפשר אולי לפרח להניח כי הוויתור על הבית הפרטי אפשרי עבורם למען



חאב אלרומאן, 2009

מחייבת, בכוחה של החשיבה האוטופית לחמוק מהמלכודות שטומן עבורנו הפחד משיבת הפליטים. שכן במודל מראה פרח לאן יחזרו הפליטים של בְּרָעַם, איפה יחיו, לצד מי ואילו אפשרויות יפתחו בפני התושבים של האזור כולם. המודל לתיקון שמציע פרח מהווה הזדמנות לפתרון בעיית הפליטים ולכינון של אזרחות אחרת, כזו שמסמנת לא רק את היחס למדינת הלאום, אלא את היחס לאופן שבו חולקים בני אדם את המרחב המשותף ביניהם.

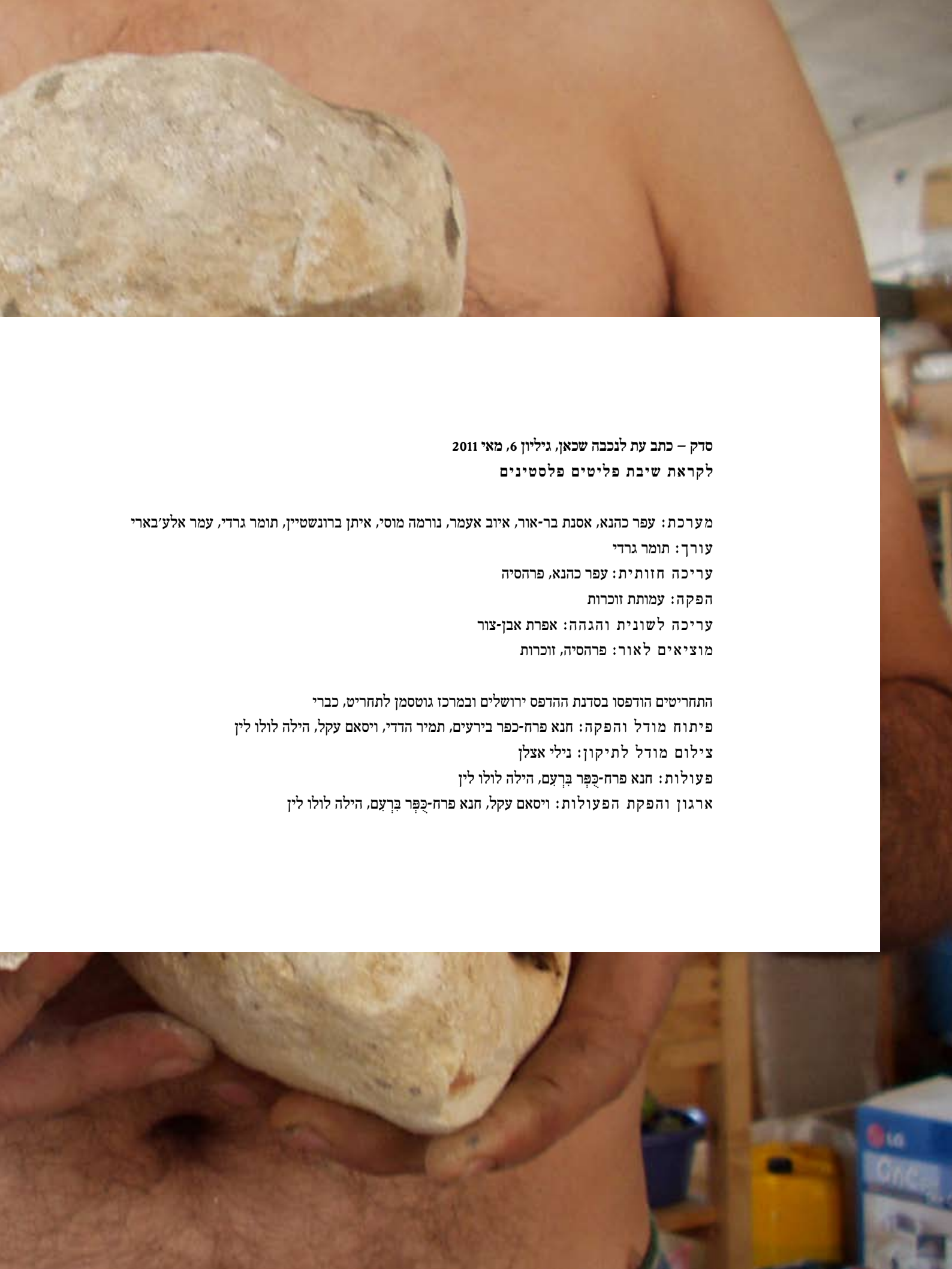
- 1 קדמן נגה, בצדי הדרך ובשולי התודעה, דחיקת הכפרים הערביים שהתרוקנו ב-1948 מהשיח הישראלי. ספרי נובמבר, 2008.
- 2 Returning to Kafr Bir'im. Badil Resource Center, 2006.
- 3 הפעולות הן פרויקט משותף של פרח ושל האמנית הילה לולו לין.
- 4 אולאי אריאלה, אלימות מכוננת 1947-1950: גאולוגיה חזותית של משטר והפיכת האסון ל"אסון מנקודת מבטם". רסלינג, 2009.
- 5 להבדיל מאדמות מפרוז (مفروز) – אדמות מובחנות, פרטיות.
- 6 אני מודה לליאת בריקס אתגר על הבחנה זו.

אזרחותם חסרה או לקויה.

במקרה של בְּרָעַם, כמו במקרה של כפרים אחרים שפליטיהם פוזרים בעולם, המרחבים המשותפים שנוצרים הם מרחבים שלא מצליחים להכיל את כל 6,000 צאצאי הכפר. אלה שכן מצליחים להתכנס בכפר מקיימים, בין היתר, מרחב משותף בטקס קהילתי ברחבת הכנסייה פעם בשנה – בפסחא, חג התחייה. אחרי התפילה, יורדים אנשי הכפר מהכנסייה בזה אחר זה. הראשונים שיורדים מהכנסייה הם מי שאיבדו אחד מקרובי משפחתם במשך השנה שחלפה. האדם הראשון שיורד נעמד ברחבה, ומי שיורד אחריו לוחץ את ידו ונעמד לצדו. כך יורדים אחד אחרי השנייה אנשי ונשות הכפר, לוחצים ידיים ונעמדים זו לצד זה במעגלים של לחיצות ידיים הדדיות.

באמצעות מודל הבנייה-מחדש של הכפר ושל מרכז התרבות בתוכו, פרח לא רק משיב את תושבי הכפר למקום; יתרה מכך: הוא יוצר עבורם, עבורו, את תנאי האפשרות למרחב משותף, מרחב פוליטי בתוך ומתוך הכפר. שכן על מנת לכוון מרחב משותף יש צורך במרחב ממשי, יציב, קבוע, בטוח. מרחב ציבורי בו יתאפשר הקיום-יחדיו ברבים, הקיום המשותף של הקהילה – זה אשר נשלל מהפליטים במהלך שנות הגלות. הפעולות שמקיים פרח בחדר בכפר חוזרות ומשלימות את המודל, מכניסות בו חיים. הן מהוות מעין המשך לטקס המסורתי של לחיצת הידיים, וגם הצצה אל מה שיכול להתפתח במרכז הכפר בעתיד – כמרכז תרבות ואירוח שמשרת את תושבי המקום, שכנים ואורחים. זהו מרחב משותף של יצירה ופעולה פוליטית, שבו יוכלו לקחת חלק גם פליטים שיחליטו לא לחזור לחיות בכפר חיי קבע.

אוטופיה היא סוג של חשיבה קונקרטיה המחייבת תכנון מפורט.⁶ היא אינה רעיון מופשט בלתי ניתן למימוש, אלא תיאור של מקום ספציפי המכיל חיים מלאים. האוטופיה מופיעה בניגוד, או כהתנגדות, לתנאים ולאפשרויות של מציאות נוכחית. רק בשל כך היא נחשבת ל"הזיה". בעבודתו של פרח נשורים יחד ממדים של עבודה פרקטית ושל עבודה אוטופית שכזו. שני הממדים מחייבים תכנון מפורט. תכנון כפר עבור אנשים שאין להם אפילו אזרחות או אפשרות להגיע למקום יכול להיתפס כמעשה כמעט לא שפוי, או לכל הפחות מעשה המנותק לחלוטין מהמציאות הפוליטית; ובכל זאת, יש בהצעה של פרח אפשרות קונקרטיה לא רק לבנייה של כפר, אלא להסדר פוליטי אחר: הסדר פוליטי שבמסגרתו תתקיים שיבת פליטים למקומות מהם גורשו או למקומות אחרים שאליהם יבחרו לשוב. פרח מניח את שיבת הפליטים כנתון, כמובן מאליו ממנו הוא יוצא למסע התכנון. בזכות הקונקרטיה שהיא



סדק – כתב עת לנכבה שכאן, גיליון 6, מאי 2011
לקראת שיבת פליטים פלסטינים

מערכת: עפר כהנא, אסנת בר-אור, איוב אעמר, נורמה מוסי, איתן ברונשטיין, תומר גרדי, עמר אלע'בארי
עורך: תומר גרדי
עריכה חזותית: עפר כהנא, פרהסיה
הפקה: עמותת זוכרות
עריכה לשונית והגהה: אפרת אבן-צור
מוציאים לאור: פרהסיה, זוכרות

התחריטים הודפסו בסדנת ההדפס ירושלים ובמרכז גוטסמן לתחריט, כברי
פיתוח מודל והפקה: חנא פרח-כפר בירעים, תמיר הדדי, ויסאם עקל, הילה לולו לין
צילום מודל לתיקון: נילי אצלן
פעולות: חנא פרח-כפר בךעם, הילה לולו לין
ארגון והפקת הפעולות: ויסאם עקל, חנא פרח-כפר בךעם, הילה לולו לין